

BackupAssist™



Sommaire

1. Introduction.....	2
Conditions.....	2
Pourquoi acheter BackupAssist Desktop ?.....	3
Interface utilisateur BackupAssist Desktop.....	4
Quelles sont les fonctionnalités incluses ?	5
2. Comment acheter BackupAssist Desktop.....	6
L'achat initial.....	6
Augmentation du nombre d'activation	7
Renouvellement une licence BackupCare.....	7
3. Deploiement de BackupAssist Desktop.....	8
Utilisation de la version d'essai	8
Activation de BackupAssist Desktop.....	9
Gestion à distance	9

1. Introduction

BackupAssist est dédié pour la protection des serveurs Windows et des applications serveurs, mais de nombreuses entreprises ont des postes de travail qui nécessitent aussi d'être protégés. BackupAssist Desktop est une version réduite de BackupAssist qui contient de nouvelles fonctionnalités nécessaires à la protection des postes de travail, à un prix abordable.

Avec BackupAssist Desktop, vous achetez une licence à utiliser pour autant d'installations (activations) dont vous avez besoin, avec un paiement par structure basé sur le nombre d'activations liées avec cette licence. La licence BackupAssist Desktop est proposée avec 12 ou 24 mois de souscription à BackupCare et fournit une protection de mise à jour pour chaque installation qui utilise cette licence. Sans souscription à BackupCare, vous ne pouvez pas ajouter de licence supplémentaire à BackupAssist Desktop.

La licence **BackupAssist Desktop** qui contient la sauvegarde, la restauration et les fonctions de récupération dont vous avez besoin pour protéger les ordinateurs de bureau. **RSYNC** ajoute la possibilité de sauvegarder le bureau avec un serveur distant. RSYNC est ajouté pour toutes les activations achetées pour la licence.

Conditions

BackupAssist Desktop ne peut pas être installé sur des serveurs. Ci-dessous, une liste des systèmes d'exploitation supportés pour BackupAssist Desktop avec le support RSYNC.

Systèmes d'exploitation supportés :

- Windows 10 64-bit (pour BackupAssist Desktop V9 et suivantes)
- Windows 8, 8.1 Pro et Entreprise 64-bit.
- Windows 7 Pro, Entreprise et Ultimate 32-bit et 64-bit.

Note : BackupAssist Desktop peut être installé localement sur une machine virtuelle en utilisant l'un de ces systèmes d'exploitation.

Pourquoi acheter BackupAssist Desktop ?

Les postes de travail peuvent sauvegarder des données sur le lecteur partagé d'un serveur qui est sauvegardé mais cela ne suffit pas toujours pour certains postes et le niveau de protection dont ils ont besoin n'est pas atteint. La solution dédiée BackupAssist Desktop fournit un moyen de créer de meilleures pratiques de sauvegarde avec des options de stockage flexibles.

Quelques avantages d'une solution de sauvegarde locale :

Récupération des postes de travail

Un matériel ou logiciel défaut qui empêche l'ouverture d'un poste de travail, les dommages physiques, le vol et les infections ransomware sont tous les événements qui peuvent rendre un ordinateur de bureau inutilisable. Le plus souvent, la seule façon la plus rapide pour obtenir le fonctionnement du poste de travail, et pour obtenir ses données de retour, est d'effectuer une récupération à l'aide d'une sauvegarde d'image locale. BackupAssist Desktop peut créer une sauvegarde d'image et un disque de récupération amorçable, ou une sauvegarde bootable qui peut être utilisée pour effectuer une récupération complète du système.

Solution de sauvegarde standardisée

En combinant BackupAssist Server et BackupAssist Desktop, une entreprise peut avoir une solution de sauvegarde multi-niveaux qui est facile à intégrer, configurer et maintenir.

Sauvegarde personnalisable

Vous pouvez sauvegarder des données à partir d'un poste de travail dans un partage réseau, sur un serveur qui est sauvegardé, mais ces fichiers sont généralement des documents sur lesquels l'utilisateur travaille, et ne sont pas toujours données précieuses que l'entreprise veut protéger. BackupAssist Desktop vous permet de configurer une sauvegarde locale qui inclut des fichiers et des dossiers qui ne sont généralement pas enregistrés sur un partage réseau.

Postes de travail spécialisés

Les postes de travail qui ont des configurations complexes d'une grande importance pour une entreprise peuvent exiger une stratégie spécifique et dédiée pour la sauvegarde, la restauration et la récupération.

Par exemple, certaines entreprises ont des applications importantes installées sur les postes de travail. Ces applications peuvent avoir une partie ou la totalité de leurs fichiers stockés sur le disque local. Ces applications vont de la conception graphique au logiciel de comptabilité, et même si certains fichiers de sortie peuvent être enregistrés dans un partage réseau, il y a souvent des fichiers et des paramètres qui doivent être protégés par une sauvegarde locale.

Interface utilisateur de BackupAssist Desktop

Cette capture écran montre la création d'une sauvegarde avec **BackupAssist Desktop**.

Comme vous pouvez le voir, il y a moins d'options de sauvegarde disponibles, et le mot **BackupAssist Desktop** apparaît dans le haut de l'écran à gauche de l'interface utilisateur indiquant qu'il s'agit d'une installation de BackupAssist Desktop.

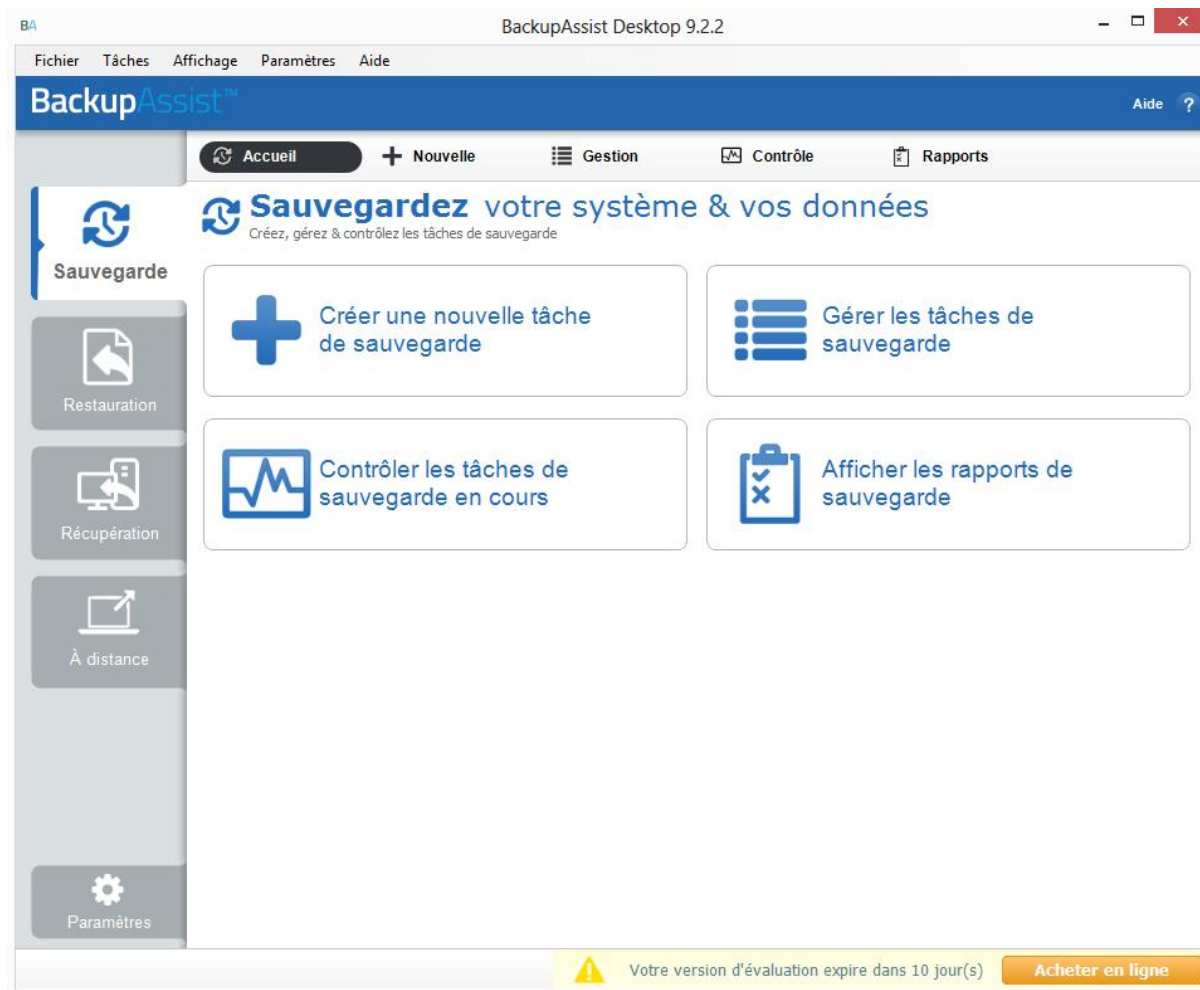


Image 1 : BackupAssist Desktop – capture écran d'une création de sauvegarde

Quelles sont les fonctionnalités incluses ?

BackupAssist Desktop ne comprend pas les fonctionnalités de serveur et les applications de serveurs qui sont incluses dans une version complète de BackupAssist.

Le tableau ci-dessous montre les différences entre les caractéristiques et les technologies disponibles dans une licence de BackupAssist complète et une licence BackupAssist Desktop.

	BackupAssist	BackupAssist Desktop
Protection des fichiers	Oui	Fichier local seulement
Archivage des fichiers	Oui	Fichier local seulement
Protection du système	Oui	Oui
Sauvegarde des applications VSS	Oui	Non
Sauvegarde à distance RSYNC	Oui (add-on)	Oui
Sauvegarde de démarrage	Oui	Oui
Conteneurs de données	Oui	Oui
Cryptage BitLocker	Oui	Oui
Rotation des supports	Oui	Oui
Rapport de sauvegarde	Oui	Oui
Planification de sauvegarde	Oui	Oui
Restauration de fichiers et de dossiers	Oui	Oui
Restauration des sauvegardes Exchange	Oui	Non
Restauration des sauvegardes SQL	Oui	Non
Restauration des sauvegardes Hyper-V	Oui	Non
Récupération du système	Oui	Oui
Support MultiSite Manager	Oui	Oui (Ne peut être un contrôleur de site)
Support CMC	Oui	Oui
BackupAssist add-ons	Oui	Non
Matériels supportés	Disque dur externe, lecteur RDX, répertoire local, lecteur de bande, disque optique	Disque dur externe, lecteur RDX, répertoire local, disque optique
Réseaux supportés	Cible iSCSI, emplacement réseau (NAS) et conteneurs de données (VHD/VHDX)	Cible iSCSI, emplacement réseau (NAS) et conteneurs de données (VHD/VHDX)

2. Comment acheter BackupAssist Desktop

Cette section explique comment acheter BackupAssist Desktop, ajouter des activations et renouveler l'abonnement BackupCare. Il explique également les structures de prix et les différents packages.

L'achat initial

Une licence BackupAssist Desktop est d'abord achetée comme un Starter Pack avec une clé de produit unique pour 1, 5 ou 20 activations. Le prix unitaire d'une activation dans les Starter Packs avec plus d'activations est moins élevé. Par exemple, un paquet de 20 est 30% moins cher par activation qu'un paquet de 5.

Un Starter Pack comprend un abonnement de 12 mois ou de 24 mois de BackupCare. Vous faites le choix lorsque vous achetez le Starter Pack. Un pack avec un abonnement de 24 mois de BackupCare est 50% plus cher qu'un abonnement de 12 mois, mais offre un abonnement deux fois plus long.

En plus de choisir la taille du Starter Pack et de la durée de souscription BackupCare, vous pouvez ajouter des activations supplémentaires à la licence avec un système de commande qui alloue un pack d'activation de 1, 5 ou 20. Le prix de base des activations supplémentaires est alors de 33% moins cher par activation que les prix correspondant au Starter pack.

Considérations :

- Chaque fois que vous renouvelez un abonnement BackupCare, vous aurez le choix de 12 ou 24 mois.
- Si l'abonnement BackupCare expire, la licence et ses activations seront toujours valides.
- Un abonnement BackupCare est nécessaire pour ajouter des activations supplémentaires à une licence, et fournit une mise à niveau moins chère pour les versions les plus récentes de BackupAssist Desktop à toutes les activations liées à la licence.
- Si vous renouvelez un abonnement BackupCare avant son expiration, vous obtenez un rabais de 20%.
- Il n'y a pas de réductions éducatives pour une licence BackupAssist Desktop.

Vérifier votre commande

Vous pouvez vérifier votre commande et voir si vous avez la meilleure combinaison sur la base des réductions applicables. Avec un abonnement BackupCare de 24 mois, vous avez ajouté 50% au prix, mais vous bénéficiez d'un abonnement deux fois plus long ! Mais si vous regardez le tarif des activations supplémentaires sur une licence BackupAssist Desktop, vous pouvez constater que les activations unitaires coûtent un peu plus cher que par pack de 5 et 20.

Augmentation du nombre d'activations

Une fois que vous avez terminé votre achat et commencé à utiliser la licence BackupAssist Desktop, vous pouvez utiliser le système de commande pour ajouter des activations à une licence BackupAssist Desktop existante. Les activations achetées seront regroupées en pack de 1, 5 ou 20 avec les réductions appliquées.

Ces activations supplémentaires utiliseront la même clé de licence pour effectuer des installations de BackupAssist Desktop. Cela signifie que les activations sont liées aux dates de début et dates d'expiration des licences BackupCare, et toutes les activations devront être renouvelées en totalité lorsque l'abonnement BackupCare expire.

Considérations

- Si vous ajoutez des activations à une licence qui est à sa mi-période d'abonnement BackupCare (12 ou 24 mois), ces licences sont réduites de 40%.
- Les activations ne peuvent pas être ajoutées à une licence si l'abonnement BackupCare a expiré.

Renouvellement des licences BackupCare

Lorsque vous renouvelez une licence BackupCare, le coût est basé sur le nombre total d'activations lié à la licence. Il n'y a pas d'impact si les activations ont été achetées par pack de démarrage ou avec des activations supplémentaires.

Ce total tombera dans une gamme d'activations disponibles de 1-4, 5-19 ou 20+. Chaque plage détermine le prix par activation, qui est actualisé comme suit : 1-4 (pas de réduction), 5- 19 (28% de réduction), 20+ (50% de réduction).

Par exemple, si vous avez acheté un Starter Pack de 5 activations puis ajoutez en suivant 5 autres activations à la licence de base, et que vous ajoutez 2 autres activations à la licence 3 mois plus tard, le nombre total d'activations sera 12. Le coût du renouvellement de l'abonnement BackupCare sera basé sur la plage de 5-19 activations (28% de réduction).

Considérations

- Si vous renouvelez l'abonnement BackupCare avant son expiration, vous obtenez une remise de 20%.
- Un renouvellement de 24 mois ne coûte que 50% de plus qu'un abonnement de 12 mois.
- Remarque : Le renouvellement est facturé en totalité pour toutes les activations, y compris celles achetées au cours de la période de souscription précédente. Pour cette raison, il est préférable d'acheter des activations à partir de la moitié de la période de souscription pour obtenir le rabais de 40%.

3. Déploiement de BackupAssist Desktop

BackupAssist est installé comme une version d'essai qui peut être activée en tant que version serveur ou version Desktop, en utilisant une clé de licence serveur ou Desktop.

Utilisation de la version d'essai

Vous pouvez modifier BackupAssist d'un serveur vers une installation poste de travail au cours de la période d'essai en utilisant l'option de l'expérience utilisateur du menu Aide.

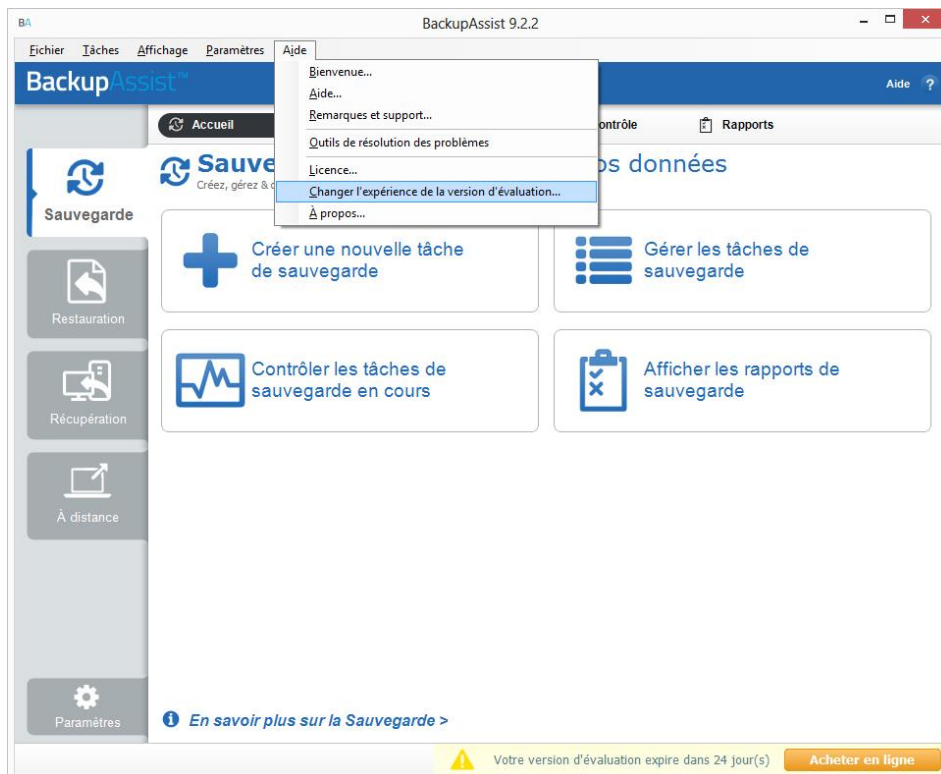


Image 2 : Sélection de l'expérience utilisateur

Lorsque vous sélectionnez l'option de l'expérience utilisateur, une boîte de dialogue vous permet de sélectionner soit la version serveur soit la version Desktop.

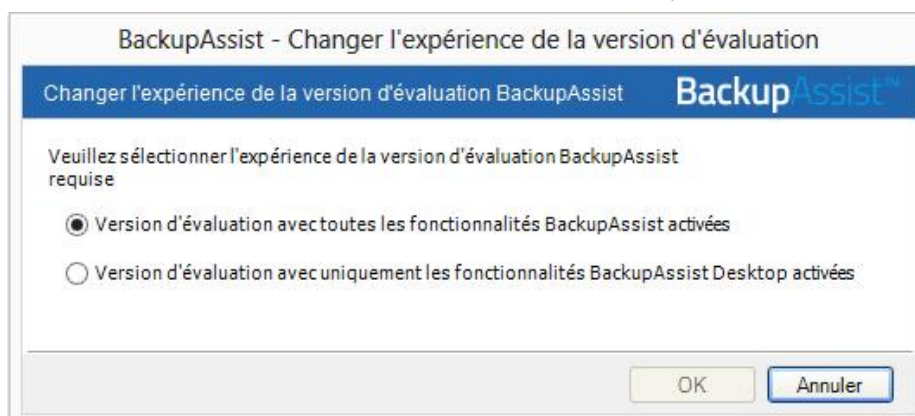


Image 3 : Sélection de l'expérience utilisateur

Une fois que vous avez sélectionné la version Desktop, et répondu au message de confirmation, BackupAssist rechargera en version BackupAssist Desktop. Quand il recharge, Desktop sera noté en haut à gauche de l'interface utilisateur.

Activation de BackupAssist Desktop

BackupAssist Desktop offre une licence avec une clé de licence. Cette clé de licence est utilisée pour activer BackupAssist Desktop pour autant d'ordinateurs que vous avez activations disponibles pour la licence de cette clé.

L'activation d'une installation à l'aide d'une clé de licence BackupAssist Desktop va changer BackupAssist à BackupAssist Desktop et supprimer les fonctionnalités qui ne sont pas incluses. BackupAssist Desktop sera activée même si la version d'essai de BackupAssist a été en cours d'exécution sur le serveur.

Gestion à distance

Les installations BackupAssist Desktop peuvent être gérées à distance par le module MultiSite Manager, mais les versions Desktop de BackupAssist ne peuvent pas être utilisées comme contrôleurs de site. Vous pouvez utiliser MultiSite Manager pour effectuer des mises à jour à distance des installations BackupAssist Desktop, et activer à distance les installations de BackupAssist en utilisant la clé de licence.